

“PTP” DELAKOAREN BERRIKUSPENARI EGINDAKO ALEGAZIOAK. LURRA DEFENDATZEAK MEREZI DU!

J oan den otsailaren 9an, Lezama Bizirik-ek Bilbo Metropolitarraren Lurralde Plan Partziala Berrikusteko dokumentuari egindako alegazioak aurkeztu zituen. Dokumentu horrek Bizkaiko Foru Aldundiaren hasierako onarpena jaso du, eta hiru hilabetez egon da erakusketan. Berrikuspen honek legezko izapide osoa egiten duenean eta behin-behineko onarpena eta behin betikoa jasotzen dituenean (hilabeteak igaroko dira oraindik, edo, agian, urtebete baino gehiago), indarrean sartuko da, 2006an onartu zen Lurralde Plan Partziala ordeztuz. Plan hori izan da, eta oraindik ere bada, “PTP” bezala ezagutu duguna, eta urte hauetan guztietan, Lezamako ingurumenerako hain proposamen erasotzaile eta negatiboak ekarri dizkiguna. Gogoratu behar dugu Lezamako LPP horren aurkako defentsak mugiarazi

gintuela lezamarrak. Eta horrela jaio zen Lezama Bizirik.

Hamasei urte geroago, Aretzaldeko landa-eremuko 1.200.000 m²-ek zementutik eta kutsaduratik libre jarraitzen dute, nahiz eta behin eta berriz saiatu diren, eta saiatzen ari diren, botere ekonomiko handiak, beti ere EAJk erakunde guztietatik ondo babestuta. Denbora guzti honek ematen digun ikuspegitik, argi dago borrokak, gogorra eta esker txarrekoa badirudi ere, beti merezi duela.

Dokumentu berriari buruz, gure balorazioa gazi-goza da. Alde batetik, 2006ko LPPren proposamen txundigarrietako batzuk alde batera utzi dituzte, hala nola etxebizitza berri kopuru-leherketa edo landa-lurzoruaren okupazio basatia (berri ona Aretzalderentzat), eta zenbait ideiei berri erabiltzen hasi dira, hala nola lurra bere egoera naturalean babesteko

beharra, edo “desklasifikatzea” bezalako kontzeptuak, lurzoru urbanizagarriak baina garatu gabeak berreskuratzeko. Baina, beste aldetik, kontzeptu berriein batera ez dira babes-neurriak hartzen, gomendio hutsak baizik.

Elkarteaz gain, Lezamar batzuk ere alegazioak aurkeztu dituzte, beren lurra defendatzeko konpromisoagatik gure errekonozimendua merezi dute.

Portzertor, Lezamako Udalak ere, hobeto esanda, Udala gobernatzen duen alderdiak, alegazioak aurkeztu ditu... , jakin ahal izan dugunez oso argigarriak dira... zementua hemen, zementua han, espekulazioa hemendik, espekulazioa handik. Mundua eta ideiak aurrera doaz, baina haiek ez: haiek Kurutzen lurzoru industrial gehiago nahian jarraitzen dute, haiek Ugarten ere lurzoru industrial gehiago nahian jarraitzen dute eta, adi, lur zoru industrial berria ere eskatzen dute Uriarte lantegirako eta inguruetarako, pelotazo galanta bistara!. Irakurri berri dugu alderdi horrek atera duen orria... orain haiek ere “oso berdeak” eta “oso ekologistak” omen dira, eta Lezamako ingurumen-balioak ere babestu nahi omen dituzte. A ze aurpegia!

**HURRENGO ORRIALDEETAN IKUS
DITZAKEZUE AURKEZTU DITUGUN
ALEGAZIOAK, IRAKURRI ETA
PARTEKATU!**

BILBO METROPOLITARRAREN LURRALDE-PLAN PARTZIALA BERRIKUSTEA.

HASIERAKO ONESPENAREN DOKUMENTUA

Lezama BIZIRIK AUZO ELKARTEA, Lezamako Elkarte, Eusko Jaurlaritzako Elkarten Erregistroan AS/B/12678/2006 zenbakiarekin, IFK: G95454914 eta jakinarazpenetarako helbidea Aretxalden (Lezama, 48196). Helburua Lezamako kultur, gizarte eta natur ondarearen alde lan egitea da, iraunkortasuna eta parte-hartzea sustatuz.

AZALTZEN DU

Bilbo Metropolitarrako Lurralde Plan Partzialaren (PTPBM) Berrikuspenaren Hasierako Onespenak jaso duen dokumentazioaren argitalpenaren berri izan duela, eta interesa duen elkarte gisa, honako hauek formulatu dituela:

ALEGAZIOAK

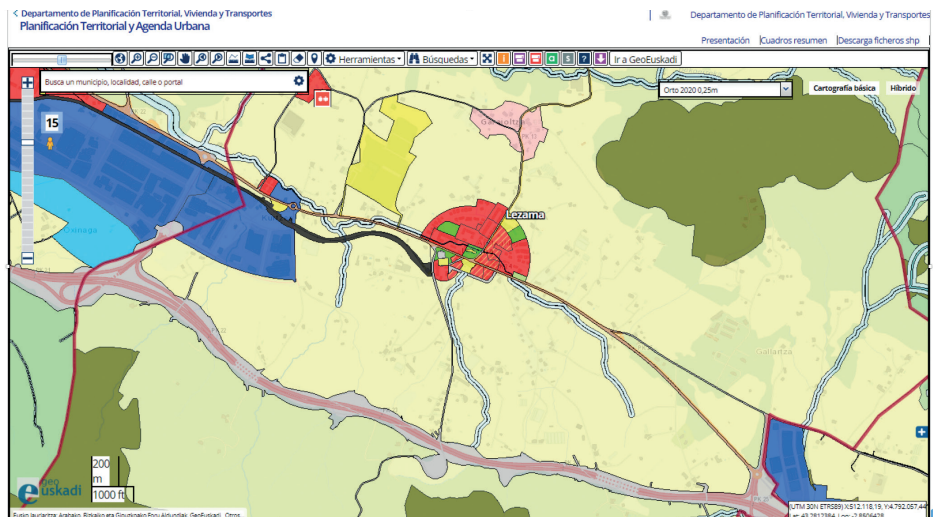
ALDEZ AURRETIK: EGUNGO LURRALDE-ANTOLAMENDUARI BURUZKO DATU OKERRAK ZUZENTZEA BILBO METROPOLITARREKO LPPAREN BERRIKUSPENA AZALTZEKO DOKUMENTAZIOAN.

Lezama Bizirik Elkarteak, azaldutako dokumentazioa aztertu ondoren, akats handiak antzeman ditu Lezamako udalerriko lurralde-antolamenduaren egungo egoerari buruzko informazioari dagokionez, eta uste dugu zuzendu egin behar dela, proposamenak baloratu eta dagozkion alegazioak egin ahal izan aurretik.

Zehazki, P.01 planoan (Ingurune Fisikoaren Antolamendua), Lezamako udalerrian, oker sailkatuta daude lurzoru urbanizagarri gisa sailkatutako lurzoru guztiak, bai bizitegikoak, bai jarduera ekonomikoetakoak; izan ere, momentu honetan, lurzoru horiek guztiak, EZ URBANIZAGARRI moduan sailkatuta daude. Akats hori ingurune fisikoaren antolamendua agertzen den plano guztietan errepikatzen da. Dokumentazio hori zuzendu egin behar da.

Aldez aurreko eskaera hori ahoz ere egin zuen Elkarteak, Bizkaiko Foru Aldundiko Azpiegitura eta Lurralde Plangintza Sailean azalpen-aldia irekita egon zen bitartean.

Dirudienez, okerreko datuak eman dira duela zenbait urtetako Udalplanatik edo 2014an behin betiko onartu zen Nekazaritza eta Basogintzaren Lurraldeko Arlo Plana bezalako iturrietatik hartu direlako, eta informazio hori eguneratu gabe erabili delako. Horren inguruan jakinarazten dugu, Foru Aldundian ahoz egin genuen bezala, Udalplanak 2020. urtean emandako informazioa badagoela eguneratuta.



ALEGAZIOA 1

Aurreko zuzenketa horren ondorioz, urbanizagarri gisa sailkatutako lurzoruak "urbanizaezin" bihurtu dira. Kategorizazioari dagokionez, honako hau egiaztatu da:

1-Sailkapen okerra duten lurzoruen mugakide diren lurzoru guztiak urbanizaezinak dira eta Nekazaritza eta Basogintzaren Lurralde Plan Sektorialean esleituta dituzte Nekazaritza eta Abeltzaintza eta Landazabala kategoria, eta Balio Estrategiko Handiko azpikategoria. Kontuan izan behar da Nekazaritza eta Basogintzaren LPSak ez zituela hiri-lurzoru edo lurzoru urbanizagarri gisa sailkatu.

2-Sailkapena zuzendu behar zaien lurzoruek mugakideen ezaugarri berberak dituzte: orografia, gaitasun agrologikoa, balio naturalei eustea eraldaketa gutxi jasan dutelako, paisaia-balioa...

Ondorioz, lurzoru horiek "ez URBANIZAGARRIAREN" sailkapena berreskuratu ondoren, mugakideen kategorizazio bera esleitzea eskatzen dugu: NEKAZARITZA, ABELTZAINZA eta LANDAZABALA kategoria, eta BALIO ESTRATEGIKO HANDIKO azpikategoria.

ALEGAZIOA 2

Asua ibaiaren ertzak, Lezama udalerritik igarotzean, oso desnaturalizazio larria jasaten dute. Lezamatik egiten duen ibilbide osoan, ertzetan esku-hartze handia dago, baina bizitegi-hiriguneari dagokion eremuan erabat artifizializatuta dago, ibilgura erabat kanalizatuta eta hormigoituta, eta 150 metro baino gehiago estalita.

Gure ustez, edozein plangintza estrategikok aurreikusi beharko luke etorkizuneko esku-hartzea, ingurumenaren ikuspegitik hain negatiboa den egoera hori hobetzeko helburuarekin.

Ibai eta Erreken LPSak Asua ibaitik -Zamudio, Sondika, Erandio...-berreskuratzeko beste eremu batzuekin bat egin ez badu ere, Asua ibaiaren ertzak Lezamatik igarotzean jasotzea eskatzen dugu, batez ere bizitegi-hirigunetik, "Leheneratzeko beharra duten ibaien ertzetan", eta P.02 planoan jasotzea: Ingurune Fisikoaren Antolamendua. Ingurumena hobetzea, eta, hala badagokio, LPPren berrikuspeneko araudian edo dokumentazioan islatzea.

ALEGAZIOA 3

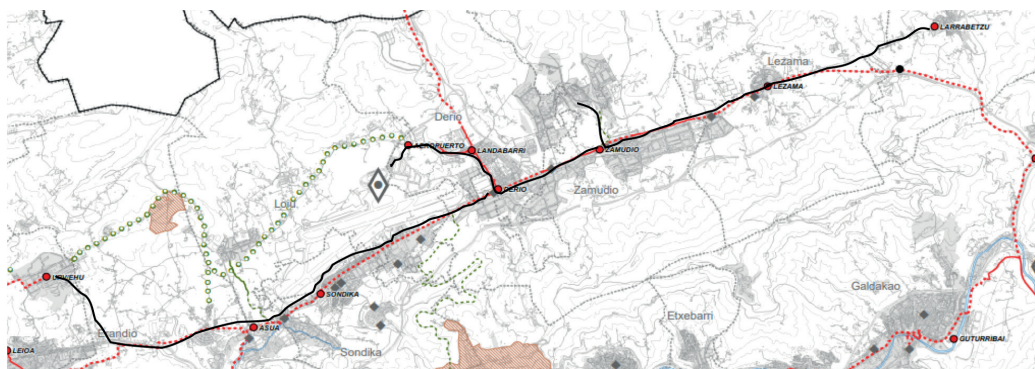
Alegazioak GARRAIO-AZPIEGITURETAN proposatutako ekintzei buruz.

A-OINEZKOEN ETA TXIRRINDULARIEN SAREA

- Txorierriko bailara osoan bizikleta-oinezkoen sareko tarteak -aldizkakoak, osatu gabeak eta trazadura eskasa dutenak- lotzea eta osatzea: Larrabetzu-Lezama-Zamudio-Derio-Sondika-Loiu-Erandio. Ahalik eta trazadurarik laburrenetik, eta dagoen bide-sarea aprobetxatuz. Hala eta guztiz ere, trazadura alternatibo "turistikoagoak" egokitu ahal izango dira, dokumentazioan egindako proposamenetako batzuk bezala. (P.12. Mugikortasun ez-motorizatua planoan)

Horrela, LPPren dokumentuan proposatutako tarte isolatuei bideragarritasuna, jarraitutasuna eta logika ematea lortuko litzateke: Teknologia Parkearen eta Arteria Sarearen arteko lotura Zamudion; Lezamako Txorierri-Ibilbide Zaharreko Ardatzaren lotura; Larrabetzu-Arteria Sarea konexioa Lezaman...

Proiektu hori lehenetsuneko aurreikuspenen artean sartzea proposatzen dugu, ibarraren baldintza geografiko onak direla eta, lehendik dauden loturarik gabeko hainbat adarri eraginkortasuna emango liekeelako eta Txorierriko hirigune guztien, Parke Teknologikoaren, Aireportuaren, Leioako Unibertsitatearen eta Bilboko Itsasadarraren ardatzaren arteko lotura natural estrategikoa ekarriko lukeelako.



B-TRENBIDE SAREA

- Sare autonomikoaren ETS sarearen barruan, "Lutxana-Sondika trenbide-zatia linea tekniko bihurtzeko proiektua" ezabatzea proposatzen dugu.

Aitzitik, proposatzen dugu tarte horretan beharrezko hobekuntzak egitea, ibarreko trenbide-konexioak hobetzeko eta herritarrek modu normalizatuan erabiltzeko. Horrek, azken finean, Txorierrirako trenbide-sarearen osaketa hobetzea ekarriko luke.

- "Garatu beharreko proposamen" gisa, proposatzen dugu Lezaman amaitzen den trenbidea Larrabetzuko herriguneraino luzatzea.

Proiektu hori lehendik ere egon zen, eta horretarako lurzoru-erreserbak ere ezarri ziren. Proiektu horrek, 3 kilometro baino gutxiagoan, Larrabetzu trenbide-sarearekin lotuko luke, eta hori helburu ukaezina izan beharko litzateke Administrazioarentzat, herri horrek Metropoliko gainerako herrieekin duen deskonexioa kontuan hartuta. Lotura horrek, halaber, ahalbidetuko luke etorkizunean Ibaizabal bailarako Eusko Trenbideko lineekin konektatzeko linea luzatzearen egokitasuna eta bideragarritasuna aztertzea.

C-BIDE-SAREA

- Proposatzen dugu bertan behera uztea Txurdinaga-Derio tunel berriaren proiektua, Bilboko ekialdeko saihebidetaren hedapen gisa.

Bilbo-Txorierrri errepideko konexioak nahikoa baino gehiago dira, eta dagoeneko jasaten ditugun ingurumen-afekzioei berriak gehituko litzaizkieke, gainera beste garraiobide batzuetan (A eta B puntuetan deskribatutakoetan, adibidez) erabilera hobea izango luketen baliabideak kenduko lituzkete.

D- BILBOKO AIREPORTUA

- Aurreikuspenak BERTAN BEHERA UZTEA proposatzen dugu: Terminaleko eraikin berria zabaltzea eta lurzoru-kolonizazio berriak ekarriko dituzten eraikuntza berriak.

Loiuko aireportua handitzeko eta indartzeko aurreikuspenek, aireportuak eragiten dituen ingurumen-inpaktuak -lurzoruen okupazioa, kutsadura atmosferikoa eta akustikoa, herritarrentzako arriskuak...- justifikaziorik gabe handitzea ekartzeaz gain, ez dotoz bat euskal aireportu-sistema orekatu eta eraginkor bati dagozkion arrazionaltasun-printzipioekin.

Ezagutzen diren azterketa tekniko serio guztiek ohartarazten dute aireportu horrek dituen egiturazko mugak -kokapena, orografia, meteorologia...- eta mugarik gabeko sustapenaren ondorio negatiboak. Estrategia aldatzea gomendatzen dute: batetik, dagoeneko duen gehiegizko erabilera; bestetik, euskal lurraldean aireportu-egitura garrantzitsuak egoteak -horietako batzuek baldintza hobekak dituztenak lurraldean duten kokapenari esker eta etorkizunean izango dituzten ahalmenengatik-.

Txorierriko biztanleei dagokienez, baina baita euskal herritarrei dagokienez ere, gure proposamena da Loiuko aireportuaren erabilera eta pisu erlatiboa murriztu beharko liratekeela euskal aireportuen artean, eta etorkizuneko inbertsio eta proiektuek beste oreka bat bilatu beharko luketela, beste aireportu batzuk indartuz, bereziki Forondakoa.

Alegazio hau planimetriari (P.12, P.13, P.14,...) eta Antolamendu Arauen VI. eranskinean edo bestelako dokumentazioan islatzea eskatzen dugu.

ALEGAZIOA 4

PCU (Hiri Hazkunderako Perimetroa) zuzentzea, Lezamako lurraldean.

Kontuan hartuta:

- Berrikuspenaren Memoriak berak jasotzen duenez, "EAEko LAGen 11. artikulua arabera, LPPak hiri-hazkunderaren perimetroa ezartzen du AFBMn... Hiri-hazkunderaren perimetrotzat hartzen da lehendik dagoen eta LPPren indarraldirako aurreikusita dagoen hiri-orbana mugatzea...".

- Lurralde-ereduaren 1. helburu estrategikoa, ingurune fisikoari, landa-habitatari eta azpiegitura berdeari dagokienez, honako hau da: "Biodibertsitatea eta balio naturalak zaintzen eta hobetzen saiatzea; ekosistemen jarraitutasun ekologikoa lortzea, eremu funtzionalaren barruan eta haren mugetatik harago; Landa-habitata eta Nekazaritzako eta Abeltzaintzako jarduera sustatzea; baso autoktonoa berreskuratzea; paisaia hobetzea eta azpiegiturak paisaian hobeto integratzea; eta lurzoru berriak ez kalifikatzea.

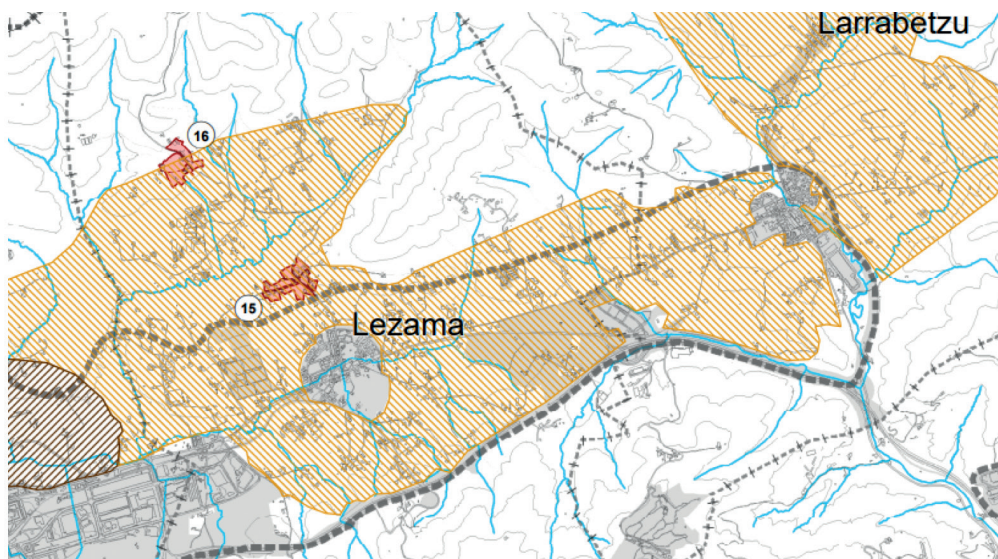
- "1. helburu estrategikotik honako helburu hauek ondorioztatzen dira landa-habitatarentzat: • Gaitasun agrologikoa eta Nekazaritzako eta Abeltzaintzako jarduerak mantentzea, bai eta bateragarriak eta osagarriak diren beste jarduera batzuk arautzea ere, betiere landazabal atlantikoko landa-paisaia osatzen duten ekosistemak babesten direla bermatzen bada. • Nekazaritza-Balio Handiko Lurzoruak zaintzea, hiri-garapenek eta azpiegituren bidez okupatzea saihestuz.

- LPPa Berraztertzeke Proposamenaren Memoria eta Arauetan azaltzen denez, AFBMn "... uler daiteke Nekazaritza eta Abeltzaintzako bi korridore daudela: Txorierriko nekazaritza eta abeltzaintzako korridorea eta Uribe Kostako nekazaritza eta abeltzaintzako korridorea.

- Nekazaritza eta Abeltzaintzako korridore ekologikoen antolamendua honela definitzen da Antolamendu Arauetako 53. artikuluan: "Nekazaritza eta abeltzaintzako jarduerari eustea lehenesten duten eremuak, landazabal atlantikoaren mosaikoa mantentzeko aukera ematen duten terminoetan. Paisaia hori baserri, zelai, baratze eta antzinako basoetako hondarrez zipritzindutako paisaiak osatzen du, eta mosaiko askotarikoa eta oso produktiboa osatzen du."

- Hiri-eremuak izan ezik, Lezamarako Hiri Hazkunderako Perimetroaren lineak mugatutako azalera guztia landatarra eta urbanizaezina da, nekazaritza eta abeltzaintza eta landazabalaren kategoriarekin, balio estrategiko handikoa eta Txorierriko Nekazaritza eta Abeltzaintza Korridorearen funtsezko zatiarekin, LPP berrikusteko proposamenaren beraren arabera, eta hori zaintzeak garrantzi estrategikoa du eremu funtzional osorako.

Azalduakoa kontuan hartuta, **proposatu da Lezaman jadanik dagoen hiri-orbana eta LPP-a indarrean dagoen bitartean aurreikusitakoa PERIMETRATZERA MUGATZEA, indarrean dagoen hirigintza-araudiak xedatzen duen bezala.**



Bateraezina dira "Nekazaritza eta abeltzaintzako korridorea" (marratua) eta HPKaren lerroa mugatzen duen hiri-hazkundera babestea (- -)

Dagokion aldageta eskatzen da P.08 Landa Habitat planoan, P.09 Hiri Hazkunderako Perimetroan, baita PCU linea agertzen den gainerako planoetan ere.

ALEGAZIOA 5

4. alegazioan azalduakoa antzeko arrazoiengatik, AGARREko (ZAMUDIO) JARDUERA EKONOMIKOAK BERRESKURATZEKO ESKATZEN DUGU, ANTOLAMENDU-ARAUETAKO 5-2 ERANSKINEAN jasoa.

Kontuan hartuta:

- Proposatutako 53 hektareako Erreserba, Nekazaritza eta Basogintzaren LPSaren arabera, Balio Estrategiko Handikoak, eta Nekazaritza eta Abeltzaintzako korridore ekologikoaren ardatza eta funtsezko zatia da. Gainera kontuan hartu behar da Parke Teknologikoak oraindik ere baduela jarduera ekonomikoetarako lurzoru sailkatua, etorkizunean jarduerak jasotzeko ahalmena duena, Balio Estrategikoko Landa-lurzoru berriak kolonizatu behar izan gabe.

ALEGAZIOA 6



Lezamako Eguskitza izeneko eremura Nekazaritza, Abeltzaintza eta Landazabalaren kategorizazioa, balio estrategiko handikoa, 15 hektarearaino zabaltzea proposatzen da. Gaur egun abeltzaintza-jarduera baterako balio duen ingurune hori babesteko eta logika bat emateko. Inguru horrek 5 ha-ko Nekazaritza-Abeltzaintzako eremua eta Balio Estrategiko Handiko Landazabala ditu, Nekazaritzako eta Abeltzaintzako beste zona baliokide bat, eta landazabala, trantsizioko paisaia, "Babes bereziko" eremu txiki bat, eta beste zati bat basozaintza gisa sailkatuta dagoena.

Lurzoru horretan, gainera, Eguskitza baserria dago, Kalifikatua eta Inbentariatua. EAEko Monumentua 7/1990 Legea, uztailaren 3koa, Euskal Kultura Ondareari buruzkoa; 22, 12 eta 18.

Proposatutako eremuaren erditik Eguskitza erreka igarotzen da, eta hark, kalifikatu beharreko eremuan, balio natural handia duten ertzak mantentzen ditu, eta ur-hargune bat eta bere instalazioak kontserbatzen ditu, eremu horretarako Ur Partzuergoaren sare osagarri gisa erabiltzeko moduan.

Era berean, eremu hori Txorierriko nekazaritza eta abeltzaintzako korridore ekologikoan eta dagozkion grafietan dokumentazio planimetricoan sartzea eskatzen da.

ALEGAZIOA 7

Laugarren TITULUAN. " Antolamendu Arauetako "Landa Habitata" atalean proposatutako "Nekazaritza eta abeltzaintzako korridore ekologikoen" babes maila hobetzea proposatzen dugu.

Horretarako, 53. artikuluko 2. puntuko C atalean aldaketa bat egitea proposatzen dugu. NEKAZARITZA ETA ABELTZAINZAKO KORRIDORE EKOLOGIKOAK.

Beste idazketa bat proposatzen dugu:

C) Lurzorua eraldatzeko mugak ezartzea, bai garapen berriengatik, bai lurzoruaren gaitasuna eta nekazaritzako eta abeltzaintzako jarduerak hondatzen dituzten beste erabilera batzuegatik. Ondorioz, metropoli-intereseko nekazaritza eta abeltzaintzako eremu gisa antolatutako lurzoruek eta nekazaritza eta abeltzaintzako lokailu gisa antolatutako lurzoruek, lurzoru urbanizaezin gisa sailkatutako lurzoruak Nekazaritza eta Abeltzaintza eta Landazabala kategoriarekin Balio Estrategiko Handiko azpikategoriara eraldatzeko eskatzen diren mugak izango dituzte.



ALEGACIONES A LA REVISIÓN DEL PTP.

¡DEFENDER LA TIERRA MERECE LA PENA!

El pasado 9 de febrero Lezama Bizirik entregó sus alegaciones al documento de Revisión del Plan Territorial

Parcial del Bilbao Metropolitano. Este documento ha recibido ya la Aprobación inicial por parte de la Diputación de Bizkaia y ha estado tres meses expuesto al público.

Una vez que esta Revisión recorra todo el trámite legal y reciba la Aprobación Provisional y la Aprobación Definitiva (aún pasarán meses o, incluso, más de un año), entrará en vigor, sustituyendo al Plan Territorial Parcial que se aprobó en 2006. Éste ha sido, y es aún, el famoso "PTP" que nos ha traído de cabeza todos estos años, por las propuestas tan desarrollistas y negativas para el medio ambiente que contenía, sobre todo para Lezama.

Hemos de recordar que fue precisamente la defensa de Lezama contra ese PTP la que nos movilizó a much@s lezamarras. Y así nació Lezama Bizirik.

Dieciseis años después los 1.200.000 m2 rurales de Aretzalde siguen sin ser invadidos por el cemento y la contaminación. Y ello a pesar de que lo han intentado repetidamente, y lo siguen intentando, los grandes poderes económicos, siempre bien escoltados por el PNV desde todas las instituciones. Desde la perspectiva que nos da todo este tiempo, está claro que la pelea, por dura e ingrata que parezca, siempre merece la pena.

Sobre el nuevo documento nuestra valoración es agridulce. Por una parte, abandonan algunas de las propuestas más impactantes del PTP del 2006, como la explosión residencial o la ocupación salvaje

de suelo rural (buena noticia para Aretzalde) y se empiezan a utilizar ideas como la necesidad de preservar la tierra en su estado natural, o conceptos como "desclasificar", para recuperar suelos urbanizables, pero no desarrollados. Pero, por otra, los nuevos conceptos no se acompañan con medidas protectoras, sino que se quedan en simples recomendaciones.

Además de la Asociación, también han presentado alegaciones vari@s vecin@s de Lezama a quienes saludamos por su compromiso en la defensa de su tierra.

Por cierto, también el Ayuntamiento de Lezama, mejor dicho, el partido que gobierna el Ayuntamiento, ha presentado alegaciones... Por lo que sabemos muy clarificadoras... cemento aquí, cemento allá, especulación por aquí, especulación por allá. El mundo avanza, pero ellos no: Ellos siguen queriendo más suelo industrial en Kurutze, más suelo industrial en Ugarte y, atención, nuevo suelo industrial para la planta de Uriarte y alrededores, ¡pelotazo a la vista! Acabamos de leer la hoja que ha sacado el susodicho partido ...ahora resulta que ellos son también "muy verdes" y "muy ecologistas" y también quieren preservar los valores medio ambientales de Lezama. ¡Qué cara!

**EN LAS SIGUIENTES PÁGINAS
PODÉIS VER LAS ALEGACIONES
QUE HEMOS PRESENTADO, ¡LEE Y
COMPARTE!**

REVISIÓN DEL PLAN TERRITORIAL PARCIAL DEL BILBAO METROPOLITANO.

DOCUMENTO DE APROBACIÓN INICIAL

LEZAMA BIZIRIK AUZO ELKARTEA, Asociación de Lezama con el nº AS/B/12678/2006 en el Registro de Asociaciones del Gobierno Vasco, CIF: G95454914 y domicilio a efectos de notificaciones en Aretxalde, Lezama 48196, y que tiene por objeto trabajar en defensa del patrimonio cultural, social, y natural de Lezama procurando la sostenibilidad y la participación

EXPONE

Que ha tenido conocimiento de la publicación de la documentación que ha recibido la Aprobación Inicial de la Revisión del Plan Territorial Parcial del Bilbao Metropolitano (PTPBm), y como Asociación interesada, formula las siguientes

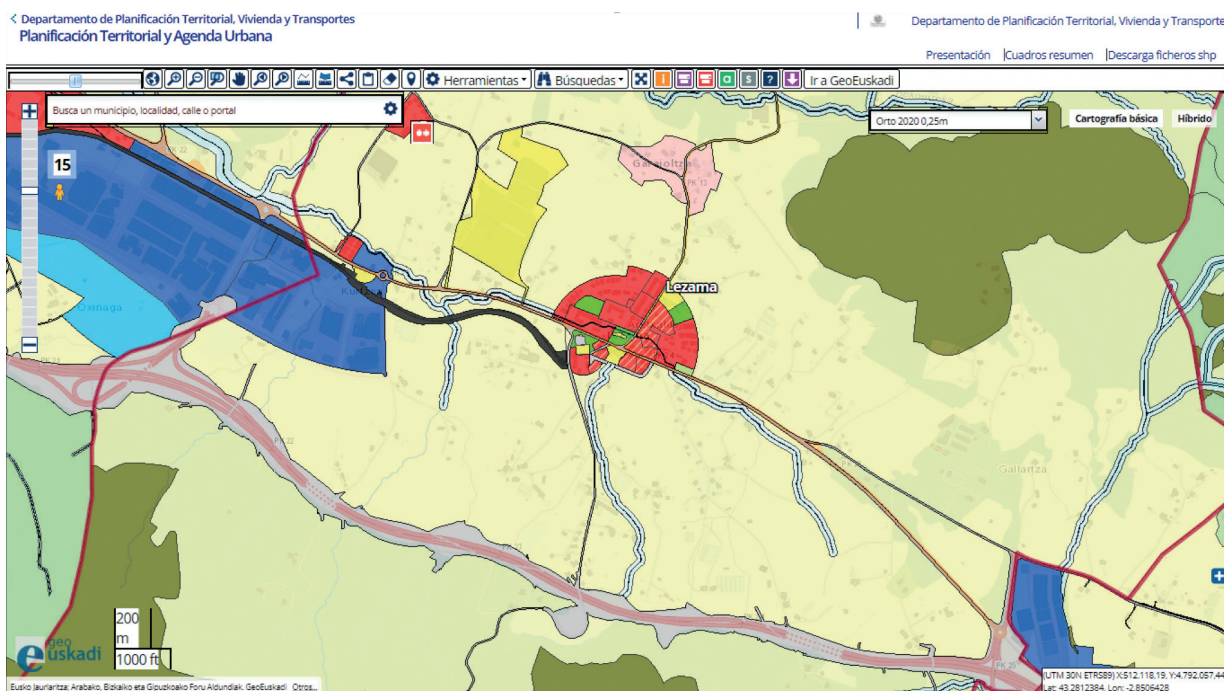
ALEGACIONES

PREVIO: SUBSANACIÓN DE LOS DATOS INCORRECTOS RESPECTO A LA ORDENACIÓN TERRITORIAL ACTUAL EN LA DOCUMENTACIÓN EN EXPOSICIÓN DE LA REVISIÓN DEL PTP DEL BILBAO METROPOLITANO.

La Asociación Lezama Bizirik, una vez analizada la documentación expuesta, ha detectado importantes errores en cuanto a la información de la situación actual de la ordenación territorial en el municipio de Lezama, que entendemos debe de ser corregida antes de poder valorar las propuestas y elaborar las correspondientes alegaciones.

Concretamente en el plano P.01.Ordenación del Medio Físico, en el municipio de Lezama, son erróneos todos los suelos clasificados como urbanizables, tanto residenciales como de actividades económicas, ya que **TODOS ESOS SUELOS ESTAN CLASIFICADOS COMO NO URBANIZABLES**. Este error se repica en todos los planos donde aparece la ordenación del Medio Físico. Esta documentación debe de ser corregida.

Esta petición previa se ha hecho por parte de la Asociación también de forma verbal durante el periodo de exposición en el Departamento de Infraestructuras y Planificación Territorial de la Diputación de Bizkaia. Al parecer los datos erróneos se deben a que han sido tomados de fuentes como Udalplan de hace varios años atrás o el PTS Agroforestal, aprobado definitivamente en 2014, sin que esa información haya sido actualizada. Al respecto informamos, tal y como lo hicimos verbalmente en la Diputación, que la información ofrecida por Udalplan del año 2020 si está actualizada.



UDALPLAN 2020. DATOS TERRITORIALES DE LEZAMA ACTUALIZADOS

ALEGACIÓN 1

La corrección anterior citada ha supuesto que los suelos clasificados como urbanizables hayan pasado a “no urbanizables”. En cuanto a su categorización se constata:

1-Todos los suelos colindantes con los suelos cuya clasificación es errónea son no urbanizables y tienen asignada en el PTS Agroforestal) la Categoría Agroganadera y Campiña y la Subcategoría de Alto valor estratégico. (Hay que tener en cuenta que el PTS Agroforestal no categorizó el suelo clasificado como Urbano o Urbanizable).

2-Los suelos cuya clasificación debe ser corregida tienen idénticas características a sus colindantes (orografía, capacidad agrológica, mantenimiento valores naturales por su escasa transformación, valor paisajístico...).

En consecuencia solicitamos que estos suelos una vez que han recuperado su clasificación de “NO URBANIZABLE” se les asigne la misma categorización que la que tienen los colindantes: Categoría AGROGANADERA Y CAMPIÑA y Subcategoría ALTO VALOR ESTRATÉGICO.

ALEGACIÓN 2

Los márgenes del río Asúa a su paso por el municipio de Lezama sufren una gravísima desnaturalización. Si bien en todo su recorrido por Lezama sus márgenes están fuertemente intervenidas, en la zona correspondiente al centro urbano residencial esta totalmente artificializada, con el encajonamiento y hormigonado del cauce e incluso con la cobertura de éste en más de 150 m.

Consideramos que cualquier planeamiento estratégico debiera de prever la intervención futura con el objetivo de mejorar esta situación tan negativa desde el punto de vista Medioambiental.

Si bien el PTS de Ríos y Arroyos no ha incluido esta zona con otras para recuperar del río Asúa (Zamudio, Sondika, Erandio...) **solicitamos que se recoja los márgenes del río Asúa a su paso por Lezama, especialmente por su centro urbano residencial, dentro de los “Márgenes de ríos con necesidad de recuperación”, con su correspondiente reflejo en el plano P.02. Ordenación del Medio Físico. Mejora Ambiental, así como su reflejo en la Normativa o documentación de la Revisión del PTPBM, si a ello hubiera lugar.**

ALEGACIÓN 3

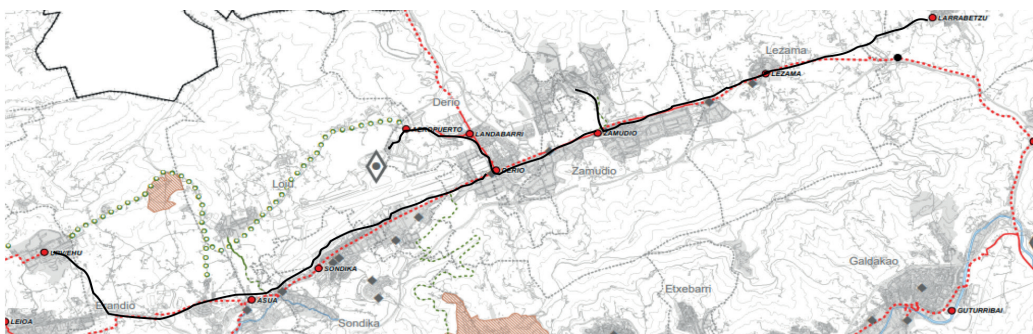
Alegaciones respecto a las acciones propuestas en INFRAESTRUCTURAS DE TRANSPORTE.

A-RED PEATONAL-CICLISTA

-Conexión y completación de los tramos de Red Ciclista-peatonal, intermitente, incompleta y de trazado deficiente a lo largo de todo el valle de Txorierrri: Larrabetzu-Lezama-Zamudio-Derio-Sondika-Loiu-Erandio. Por el trazado más corto que sea posible y aprovechando la red viaria existente. Lo que no impide que se puedan acondicionar trazados alternativos más “turísticos” como algunas de las propuestas en la documentación. (Plano P.12. Movilidad no motorizada)

Con ello se conseguiría dar viabilidad, continuidad y lógica a tramos aislados propuestos en el documento del PTP (Conexión Parque Tecnológico-Red Arterial en Zamudio; Conexión Eje del Txorierrri-Recorrido Via Vieja de Lezama; Conexión Larrabetzu-Red arteria en Lezama...).

Proponemos incluir este proyecto entre las previsiones prioritarias por las favorables condiciones geográficas del valle, porque daría eficacia a varios ramos inconexos ya existentes y porque supondría una conexión natural estratégica de todos los núcleos urbanos del Txorierrri, Parque Tecnológico, Aeropuerto, Universidad de Leioa y el eje de la Ría de Bilbao.



B-RED FERROVIARIA

-Dentro de la Red ETS de la Red autonómica proponemos que se SUPRIMA el proyecto de "Reconversión del tramo ferroviario Lutzana-Sondika como Línea Técnica".

Al contrario, proponemos realizar las mejoras pertinentes en este tramo para mejorar las conexiones ferroviarias del valle que permitan una utilización normalizada por la ciudadanía y supondría una mejora en la complementación de la red ferroviaria para el Txorierri.

-Como "Propuesta a desarrollar" proponemos el alargamiento de la línea ferroviaria cuya estación terminal es Lezama hasta el núcleo urbano de Larrabetzu.

Este proyecto ya existió e incluso se establecieron reservas de suelo para su realización. Este proyecto conectaría, en menos de 3 kilómetros, a Larrabetzu a la red ferroviaria lo que debería ser un objetivo irrenunciable para la Administración, teniendo en cuenta la desconexión de este pueblo con el resto de la Metrópoli. Esta conexión propiciaría también a futuro estudiar la conveniencia y viabilidad de prolongar la línea para conectar con las líneas de ET del valle del Ibaizábal.

C-RED VIARIA

-Proponemos la SUPRESIÓN del proyecto de nuevo Túnel Txurdinaga-Derio como extensión de la Variante Este de Bilbao. Las conexiones Bilbao-Txorierri por carretera son más que suficientes y además de provocar nuevas afecciones medioambientales que se sumaría a las que ya soportamos, detraerían recursos que tendrían mucho mejor destino en otras alternativas a los medios de transporte como las descritas en los puntos A y B.

D- AEROPUERTO DE BILBAO

-Proponemos la SUPRESIÓN de las Previsiones respecto a: -Ampliación nuevo edificio Terminal. -Nuevas construcciones que supongan nuevas colonizaciones de suelo.

Las previsiones de ampliación y potenciación del Aeropuerto de Loiu, además de suponer un incremento injustificado de los impactos medioambientales que produce el aeropuerto (ocupación de suelos, contaminación atmosférica y acústica, riesgos para la población...) contradice los principios de racionalidad respecto a un Sistema aeroportuario vasco equilibrado y eficaz.

Todos los estudios técnicos serios que se conocen advierten de las limitaciones estructurales (ubicación, orografía, meteorología...) que sufre este aeropuerto y las negativas consecuencias que pueden resultar de una potenciación ilimitada. La excesiva utilización que ya se está provocando, la existencia de infraestructuras aeroportuarias importantes en el territorio vasco, alguna de ellas con mejores condiciones en cuanto a su ubicación en el territorio y sus potencialidades a futuro, aconsejan un cambio en la estrategia.

Desde el punto de vista de habitantes del Txorierri, pero también como ciudadan@s vasc@s, nuestra propuesta es que se debería producir una reducción en la utilización y en el peso relativo del aeropuerto de Loiu dentro del conjunto de aeropuertos vascos, y que las inversiones y proyectos futuros deberían de buscar un nuevo reequilibrio, potenciando otros aeropuertos, en especial el de Foronda.

Solicitamos que esta ALEGACIÓN tenga su correspondiente reflejo en la planimetría (P.12, P.13, P.14,...) así como en el Anexo VI a las Normas de Ordenación, u otra documentación.

ALEGACIÓN 4

RECTIFICACIÓN -SUPRESIÓN DEL PCU (Perímetro de Crecimiento Urbano) en el territorio de Lezama.

Teniendo en cuenta:

-Que tal y como recoge la propia Memoria de la Revisión " de acuerdo con el artículo 11 de las DOT de la CAPV, el PTP establece un perímetro de crecimiento urbano (PCU) en el AFBM... Se entiende por perímetro de crecimiento urbano la **delimitación de la mancha urbana existente y prevista para el periodo de vigencia del PTP...**"

-Que el objetivo estratégico número 1 del modelo territorial respecto al medio físico, hábitat rural e infraestructura verde es " Procurar la preservación y mejora de la biodiversidad y los valores naturales; la continuidad ecológica de los diferentes ecosistemas, dentro del área funcional y más allá de sus límites; el fomento del hábitat rural y la actividad agroganadera; la recuperación del bosque autóctono; la mejora del paisaje y la mejora de la integración de las infraestructuras en el paisaje; y evitar la calificación de nuevos suelos.

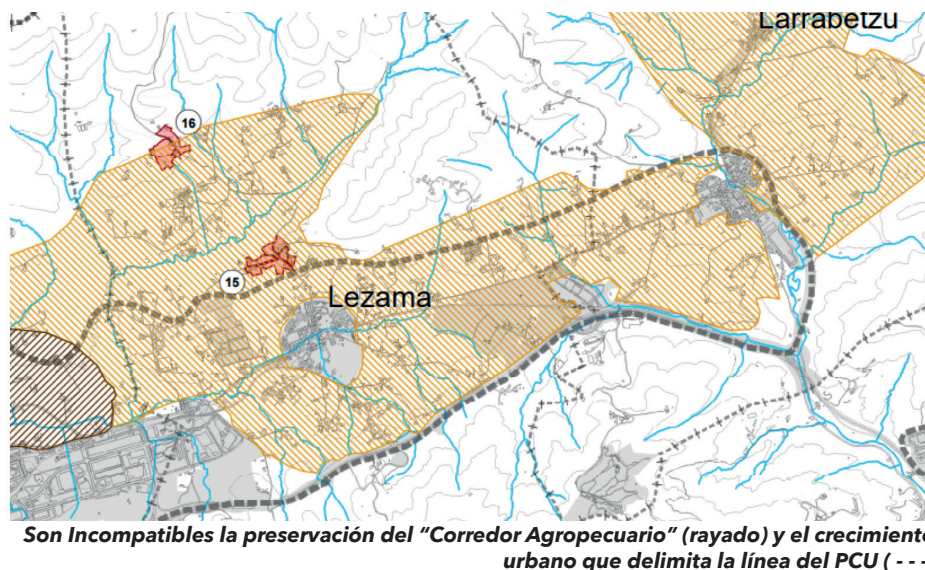
-Que " Del objetivo estratégico 1 se deducen los siguientes objetivos para el Hábitat Rural: • Mantener la capacidad agrológica y las actividades agropecuarias, así como la regulación de aquellas otras actividades compatibles y complementarias, siempre que se asegure la preservación de los ecosistemas que conforman el paisaje rural de la campiña atlántica. • Preservar los suelos de alto valor agrícola, evitando su ocupación por desarrollos urbanos y por infraestructuras que provoquen la fragmentación e insularización de las zonas agrarias. • Activar aquellas superficies que puedan encontrarse infrautilizadas estableciendo las medidas de fomento necesarias para un uso continuado y adecuado del mismo ligado a la actividad agraria e impulsando la actividad agroalimentaria garante de la gestión equilibrada del territorio. • Restaurar, preservar y mejorar los ecosistemas relacionados con la agricultura y la silvicultura, garantizando la diversidad y permanencia de los montes arbolados y ordenando el territorio forestal. • Recuperar el carácter rural de los núcleos rurales. • Limitar el fenómeno de crecimiento incontrolado e insostenible de los núcleos rurales. • Potenciar la actividad agropecuaria en los núcleos rurales. • Mejorar las conexiones entre los núcleos rurales y el hábitat rural.

-Que, según se explicita en la Memoria y las Normas de la Propuesta de Revisión del PTP, en el AFBM "... puede entenderse la existencia de dos corredores agropecuarios: el corredor agropecuario del Txorierrri y el corredor agropecuario de Uribe Kosta.

-Que la Ordenación de los corredores ecológicos agropecuarios se definen en el artículo 53 de las Normas de Ordenación como "Áreas en las que prima el mantenimiento de la actividad agroganadera en términos que permitan el mantenimiento del mosaico de la campiña atlántica, formada por un paisaje salpicado de caseríos, prados, huertas y restos de los antiguos bosques, formando un mosaico variado y altamente productivo."

-Que con la excepción de las zonas urbanas toda la superficie delimitada por la línea propuesta de Perímetro de Crecimiento Urbano para Lezama es rural no urbanizable, con la categoría de Agroganadera y campiña de alto valor estratégico y parte sustancial del Corredor Agropecuario del Txorierrri, según la propia propuesta de Revisión del PTP, cuya preservación tiene importancia estratégica para todo el Área funcional.

TENIENDO EN CUENTA LO EXPUESTO SE PROPONE, EN CONSECUENCIA, QUE EL PCU EN LEZAMA SE LIMITE A PERIMETRAR **LA MANCHA URBANA EXISTENTE Y LA PREVISTA PARA EL PERIODO DE VIGENCIA DEL PTP, tal y como dispone la normativa urbanística en vigor.**



Se solicita la modificación correspondiente en el plano P.08.Habitat Rural, P.09.Perímetro de Crecimiento Urbano, así como en el resto de planos donde aparezca la línea de PCU.

ALEGACIÓN - 5

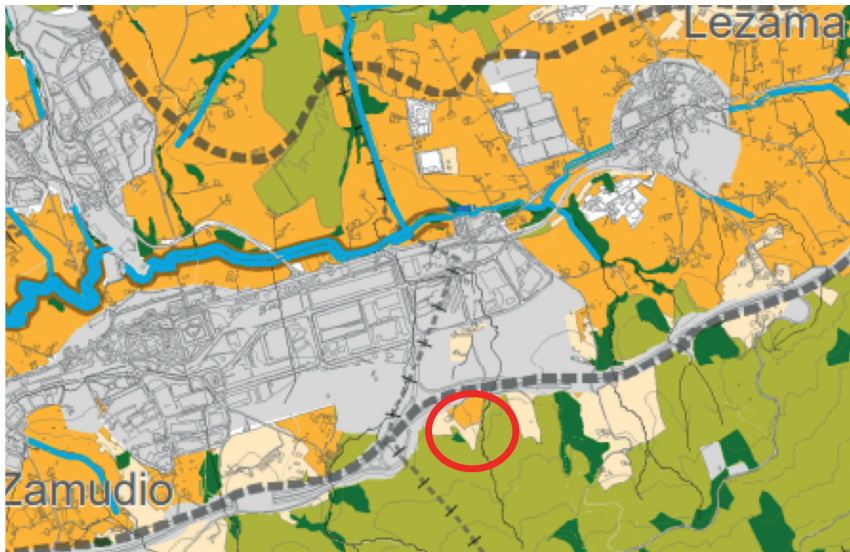
Por las parecidas razones a las expuestas en la ALEGACION 4, solicitamos que SE ELIMINE LA RESERVA ACTIVIDADES ECONÓMICAS DE AGARRE (ZAMUDIO) RECOGIDA EN EL ANEXO 5-2 DE LAS NORMAS DE ORDENACIÓN.

Teniendo en cuenta que:

-La Reserva propuesta son 53 ha de suelo de alto valor estratégico según el PTS Agroforestal y es parte fundamental y central del Corredor ecológico agropecuario propuesto.

-El Parque Tecnológico dispone de suelo clasificado con capacidad para atender futuras ampliaciones de actividades, sin tener que colonizar nuevos suelos rurales de valor estratégico.

ALEGACIÓN 6



Se propone extender hasta 15 ha la categorización de Agroganadera y campiña, de Alto Valor Estratégico a la zona denominada Eguzkitza del municipio de Lezama. Para proteger y dar una lógica a ese entorno que en la actualidad sirve a una actividad ganadera, tiene una zona de 5 ha de agroganadera y campiña de alto valor estratégico, otra zona equivalente agroganadera y campiña, paisaje de transición, una pequeña zona de "especial protección" y otra parte esta categorizada como Forestal.

Ese suelo alberga, además, el caserío Eguzkitza, Calificado e Inventariado. Monumento de la CAPV Ley 7 / 1990, de 3 de julio, del Patrimonio Cultural Vasco; artt. 22, 12 y 18.

Por el centro del área propuesta discurre el río Eguzkitza que en la zona propuesta a calificar mantiene los márgenes con valor natural considerable y conserva una toma de agua con sus instalaciones en condiciones de ser utilizada para esa zona como red complementaria a la del Consorcio de Aguas.

Se solicita asimismo incluir esta zona dentro del Corredor ecológico agropecuario del Txorierrri y sus correspondientes grafías en la documentación planimétrica.

ALEGACIÓN 7

En el TITULO CUARTO." HABITAT RURAL" de las Normas de Ordenación, planteamos una mejora en el nivel de protección de los propuestos "Corredores Ecológicos Agropecuarios".

Para ello PROPONEMOS UNA MODIFICACIÓN EN EL APARTADO C DEL PUNTO 2 DEL ARTÍCULO 53. CORREDORES ECOLÓGICOS AGROPECUARIOS.

Proponemos una nueva redacción:

c) Establecer limitaciones a la transformación del suelo, tanto por nuevos desarrollos como otros usos que deterioren la capacidad del suelo y sus actividades agroganaderas. En consecuencia los suelos ordenados como zonas agropecuarias de interés metropolitano y los suelos ordenados como conectores agropecuarios tendrán para su transformación las limitaciones exigidas para la transformación de suelos clasificados no urbanizables, con la categoría de Agroganadera y Campiña, en la Subcategoría de Alto Valor Estratégico.

